



Администрация Пермского муниципального округа Пермского края  
Комитет имущественных отношений

## РАСПОРЯЖЕНИЕ

30.08.2023

№ 2375

**О внесении изменений в распоряжение комитета имущественных отношений администрации Пермского муниципального округа от 04.07.2023 № 1526 «Об установлении публичного сервитута на часть земельных участков»**

В соответствии со ст. 23, гл. V.7 Земельного кодекса Российской Федерации, Федеральным законом от 25.10.2001 № 137-ФЗ «О введении в действие Земельного кодекса Российской Федерации», пп. 3.2.5 п. 3.2 разд. 3 Положения о комитете имущественных отношений администрации Пермского муниципального округа, утвержденного решением Думы Пермского муниципального округа Пермского края от 29.11.2022 № 48, на основании ходатайства публичного акционерного общества «РОССЕТИ УРАЛА» (ИНН 6671163413, ОГРН 1056604000970) (далее - ПАО «РОССЕТИ УРАЛА») от 25.08.2023 № 10647/2:

1. Внести изменения в пункт 1 распоряжения комитета имущественных отношений администрации Пермского муниципального округа от 04.07.2023 № 1526 «Об установлении публичного сервитута на часть земельных участков» изложив его в следующей редакции:

«1. Установить в интересах ПАО «РОССЕТИ УРАЛА» публичный сервитут общей площадью 276 кв. м. на часть земельных участков:

- с кадастровым номером 59:32:4090017:4927 (64 кв. м), расположенный по адресу: Пермский край, Пермский муниципальный район, с/п Заболотское, д. Большакино;

- с кадастровым номером 59:32:4090017:4931 (58 кв. м), расположенный по адресу: Пермский край, Пермский муниципальный район, с/п Заболотское, д. Большакино;

- с кадастровым номером 59:32:4090017:816 (55 кв. м), расположенный по адресу: Пермский край, Пермский район, Заболотское с/п, д. Большакино;

- с кадастровым номером 59:32:4090017:4689 (99 кв. м), расположенный по адресу: Пермский край, Пермский район, д. Большакино.

Цель: Подключение (технологическое присоединение) к сетям инженерно-технического обеспечения: «Строительство ВЛ 0,4 кВ с установкой ПУ для

электроснабжения деревни Большакино (4500071986)».

Срок: 49 лет.

2. Утвердить границы публичного сервитута земельных участков, указанных в п. 1 настоящего распоряжения, согласно прилагаемой схеме расположения границ публичного сервитута.

3. Срок, в течение которого использование указанных в п. 1 настоящего распоряжения земельных участков в соответствии с их разрешенным использованием будет невозможно или существенно затруднено в связи с осуществлением сервитута – 6 (шесть) месяцев.

4. Порядок установления зон с особыми условиями использования территорий и содержание ограничений прав на земельные участки в границах таких зон установлен Постановлением Правительства РФ от 24.02.2009 № 160 «О порядке установления охранных зон объектов электросетевого хозяйства и особых условий использования земельных участков, расположенных в границах таких зон».

5. Плата за публичный сервитут устанавливается в соответствии с Федеральным законом от 29.07.1998 № 135-ФЗ (ред. от 31.07.2020) «Об оценочной деятельности в Российской Федерации» и методическими рекомендациями, утверждёнными приказом Минэкономразвития России от 04.06.2019 № 321.

6. Комитету имущественных отношений администрации Пермского муниципального района в течение 5 рабочих дней со дня подписания настоящего распоряжения:

6.1. направить настоящее распоряжение правообладателям земельных участков, указанных в п. 1 распоряжения;

6.2. направить настоящее распоряжение в Управление Федеральной службы государственной регистрации, кадастра и картографии по Пермскому краю;

6.3. направить настоящее распоряжение в ПАО «РОССЕТИ УРАЛА», а также сведения о лицах, являющихся правообладателями земельных участков, сведения о лицах, подавших заявления об учете их прав (обременений прав) на земельные участки, способах связи с ними, копии документов, подтверждающих права указанных лиц на земельные участки.

7. Разместить настоящее распоряжение на сайте Пермского муниципального округа [www.permraion.ru](http://www.permraion.ru)»

8. Настоящее распоряжение вступает в силу со дня его подписания.

9. Контроль исполнения распоряжения возложить на заместителя председателя комитета М.В. Королеву.

Председатель комитета

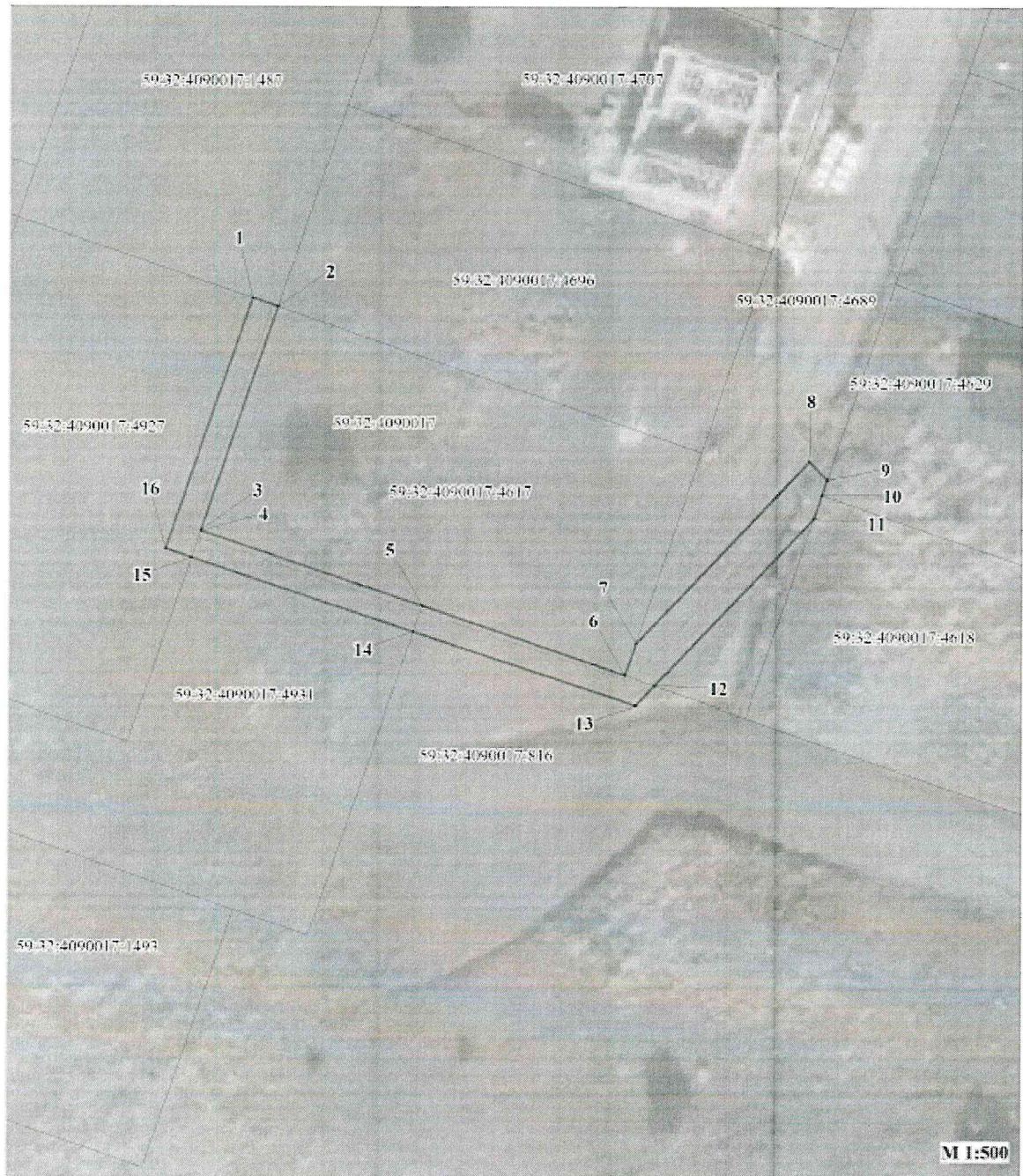


Е.А. Демидова

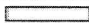






Приложение № 1  
к распоряжению  
комитета имущественных  
отношений администрации  
Пермского муниципального округа  
от 30.08.2023 № 2375

**СХЕМА РАСПОЛОЖЕНИЯ ГРАНИЦ ПУБЛИЧНОГО СЕРВИТУТА**  
«Строительство ВЛ 0,4 кВ с установкой ПУ для электроснабжения деревни Большакино  
(4500071986)»



**Условные обозначения:**

59:32:4090017	кадастровый номер квартала
59:32:4090017:4927	кадастровый номер земельного участка, учтенного в ГКН
	граница земельного участка, учтенного в ГКН
	граница публичного сервитута
	граница кадастрового квартала
	характерная точка границы
	проектируемая линия ВЛ 0,4 кВ



Приложение № 2  
к распоряжению  
комитета имущественных  
отношений администрации  
Пермского муниципального округа  
от 30.08.2023 № 2375

ОПИСАНИЕ МЕСТОПОЛОЖЕНИЯ ГРАНИЦ ПУБЛИЧНОГО СЕРВИСУТА "СТРОИТЕЛЬСТВО ВЛ 0,4 КВ С УСТАНОВКОЙ ПУ ДЛЯ ЭЛЕКТРОСНАБЖЕНИЯ ДЕРЕВНИ БОЛЬШАКИНО (4500071986)" ПЕРМСКИЙ КРАЙ, ПЕРМСКИЙ МУНИЦИПАЛЬНЫЙ ОКРУГ (НАИМЕНОВАНИЕ ОБЪЕКТА)				
Сведения о местоположении границ объекта				
1. Система координат <u>МСК-59, зона 2</u>				
2. Сведения о характерных точках границ объекта				
Обозначение характерных точек границ	Координаты, м		Метод определения координат и средняя квадратическая погрешность положения характерной точки (M), м	Описание закреплен ия точки
	X	Y		
1	2	3	4	5
1	502958.46	2205848.64	Геодезический метод; Mt=0.1	-
2	502957.64	2205851.04	Геодезический метод; Mt=0.1	-
3	502936.68	2205843.83	Геодезический метод; Mt=0.1	-
4	502936.60	2205843.80	Геодезический метод; Mt=0.1	-
5	502929.62	2205864.65	Геодезический метод; Mt=0.1	-
6	502923.11	2205883.59	Геодезический метод; Mt=0.1	-
7	502926.10	2205884.62	Геодезический метод; Mt=0.1	-
8	502943.08	2205900.87	Геодезический метод; Mt=0.1	-
9	502941.44	2205902.58	Геодезический метод; Mt=0.1	-
10	502939.99	2205902.08	Геодезический метод; Mt=0.1	-
11	502937.75	2205901.31	Геодезический метод; Mt=0.1	-
12	502922.15	2205886.37	Геодезический метод; Mt=0.1	-
13	502920.28	2205884.58	Геодезический метод; Mt=0.1	-
14	502927.17	2205863.81	Геодезический метод; Mt=0.1	-
15	502934.10	2205842.94	Геодезический метод; Mt=0.1	-
16	502934.91	2205840.49	Геодезический метод; Mt=0.1	-
1	502958.46	2205848.64	Геодезический метод; Mt=0.1	-